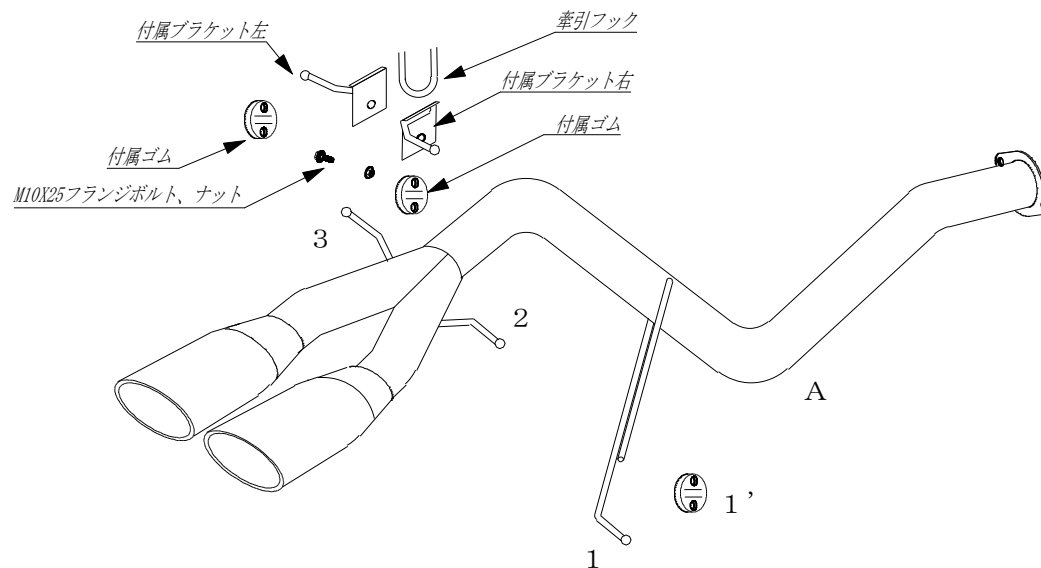


# BORDER-S+

## JASMA認定車検対応

製品名称	製品番号	車名	車両型式	年式	エンジン型式	JASMA表示番号
BORDER-S+	BCD1003	ソニカ RSターボ*	CBA-L405S	H18/6~	KF-DET	03S14830



### 構成部品及び付属品リスト

品名	数量
本体A	1
証明書	1
本取扱説明書	1
M8X25フランジボルト	1
M8フランジナット	1
VR003ゴム	2
付属ブラケット右	1
付属ブラケット左	1

### 最低必要工具

メガネレンチ	14mm	12mm
ソケットレンチ	14mm	12mm
トルクレンチ		

### 組付作業手順

#### 警告!

作業中の怪我・火傷

装着作業は専門の整備工場などに依頼してください。  
 【(1)ご使用前に】を十分に理解した上で作業を実施してください。  
 ※装着作業は必ず2名以上で行なってください。  
 ※文中の純正とは自動車メーカーの標準装着品の意味

#### 1. 「付属ブラケットの組付け」

車両後方の牽引フックを付属ブラケット左右で挟んで付属M8X25フランジボルトを通し付属フランジナット(M8)で仮締め付けして下さい。  
 付属ブラケットに付属ゴムを通し吊下げてください。

#### 2. 「本体の仮組付け」

本体Aの取付けブラケット(1)(2)(3)を純正吊下げラバーステー(1')(2')(3')と付属ゴムにしっかりと通して下さい。次に、純正センターマフラーの後側フランジと本体の前側フランジの間に、純正ガスケットを挟み、純正ボルトで仮締め付けして下さい。

※付属ブラケットの位置関係で出口の高さも変わります。  
 マフラー本体を仮組された時点で付属ブラケットをある程度締め付けして下さい。

#### 3. 「全体の本組付け」

本体の位置関係や自動車の床、その他周辺部品とのクリアランス及びフランジ間のガスケットのずれを確認しながら前から順番に指定トルクで締め付けて下さい。

(付属品ボルト締め付けトルク 38.0(M8)~51.0(m10)N・m)  
 テールパイプと自動車のバンパーの位置関係、クリアランスを確認して下さい。不具合がある場合は最初から締め直して下さい。クリアランス不足を放置すると異常な音がでたり、樹脂バンパーなどが熱で溶けたりすることがあります。  
 最後に付属ブラケットを確実に締め付けて下さい。

#### 4. 「装着状態の確認」

全体の本組付けが完了したら、もう一度マフラーを手で揺すって各部のクリアランスを確認して下さい。エンジンを始動して暖気し、約2500回転にして各フランジからの排気漏れ、又は各部の異常音を点検して下さい。運転して再度、各フランジからの排気漏れ、又は各部の異常音を点検して下さい。異常があれば最初からやり直して下さい。  
 《面倒でも必ず最初からやり直して下さい。》

以上で当社マフラーの装着が完了しました。もう一度本取扱説明書をよく読んで安全で快適なドライブをしましょう。

#### お願い!

装着後200~300km走行した後にもう一度各部のボルト類の増し締めと、各フランジ間のガス漏れの点検をして下さい。