

# BORDER-S+

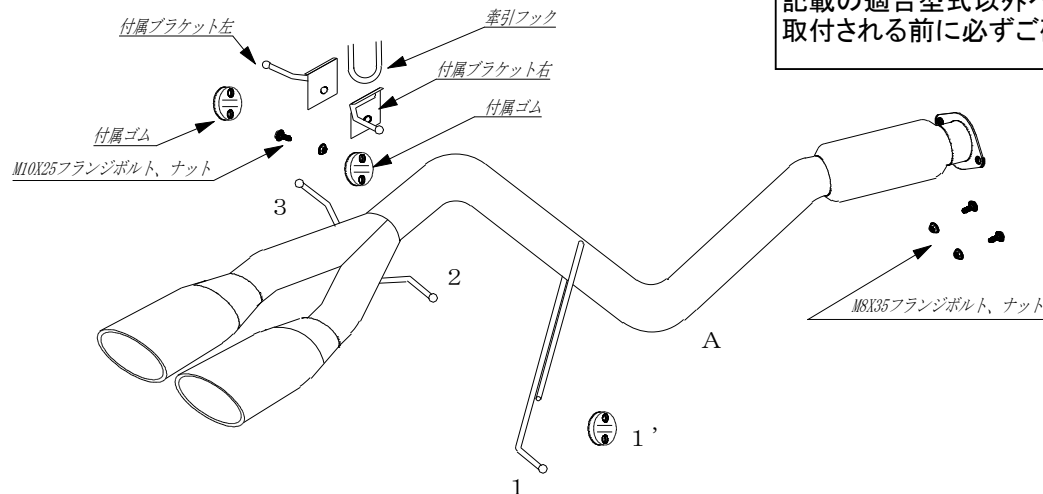
## 新規制対応

製品名称	製品番号	車名	車両型式	年式	エンジン型式
BORDER-S+	BCD1001-N	ムーヴ カスタムRS	CBA-L175S/DBA-L175S	H18/10～	KF-DET/KF-VE
		タントX	CBA-L375S/DBA-L375S	H19/12～	
		ムーヴコンテ カスタム	CBA-L575S/DBA-L575S	H20/8～	
		タントエグゼ	CBA-L455S	H22/10～	

構成部品及び付属品リスト	
品名	数量
本体A	1
本取扱説明書	1
M8X35フランジボルト	2
M8フランジナット	2
M10X25フランジボルト	1
M10フランジナット	1
VR003ゴム	2
付属ブラケット右	1
付属ブラケット左	1

### ★ご注意ください。

記載の適合型式以外への取付は、新規制対象外になります。  
取付される前に必ずご確認ください。



### 最低必要工具

メガネレンチ	14mm	12mm
ソケットレンチ	14mm	12mm
トルクレンチ		

### 組付作業手順

#### 警告!

作業中の怪我・火傷

装着作業は専門の整備工場などに依頼してください。  
【(1)ご使用前に】を十分に理解した上で作業を実施してください。  
※装着作業は必ず2名以上で行なってください。  
※文中の純正とは自動車メーカーの標準装着品の意味

#### 1. 「付属ブラケットの組付け」

車両後方の牽引フックを付属ブラケット左右で挟んで付属M10X25フランジボルトを通し  
付属フランジナットで仮締め付けして下さい。  
付属ブラケットに付属ゴムを通し吊下げてください。

#### 2. 「本体の仮組付け」

本体Aの取付けブラケット(1)(2)(3)を純正吊下げラバーステー(1')(2')(3')と付属ゴムにしっかりと  
通して下さい。次に、純正センターマフラーの後側フランジと本体の前側フランジの間に、  
純正ガスケットを挟み、付属M8X35フランジボルト・M8ナットで仮締め付けして下さい。

※付属ブラケットの位置関係で出口の高さも変わります。  
マフラー本体を仮組された時点で付属ブラケットをある程度締め付けして下さい。

#### 3. 「全体の本組付け」

本体の位置関係や自動車の床、その他周辺部品とのクリアランス及びフランジ間の  
ガスケットのずれを確認しながら前から順番に指定トルクで締め付けて下さい。

(付属品ボルト締め付けトルク 38.0(M8)～51.0(m10)N・m)

テールパイプと自動車のバンパーの位置関係、クリアランスを確認して下さい。不具合が  
ある場合は最初から締め直して下さい。クリアランス不足を放置すると異常な音がでたり、  
樹脂バンパーなどが熱で溶けたりすることがあります。  
最後に付属ブラケットを確実に締め付けして下さい。

#### 4. 「装着状態の確認」

全体の本組付けが完了したら、もう一度マフラーを手で揺すって各部のクリアランスを確  
認して下さい。エンジンを始動して暖気し、約2500回転にして各フランジからの排気漏  
れ、又は各部の異常音を点検して下さい。運転して再度、各フランジからの排気漏れ、  
又は各部の異常音を点検して下さい。異常があれば最初からやり直して下さい。  
《面倒でも必ず最初からやり直して下さい。》

以上で当社マフラーの装着が完了しました。もう一度本取扱説明書をよく読んで安全で快適なドライブをしましょう。

#### お願い!

装着後200～300km走行した後にもう一度各部のボルト類の  
増し締めと、各フランジ間のガス漏れの点検をして下さい。